



KONICA MINOLTA

# SafeQ 6 Создание пула портов печати

2020



Giving Shape to Ideas

---

## 1. Оглавление

1. Оглавление .....	2
1. Введение .....	3
2. Установка роли сервера «Управление печатью» .....	3
3. Создание пула портов .....	4
4. Обновление драйвера.....	6

## 1. Введение

Часто бывает, что при отправке большого задания на печать или большая нагрузка на порт печати, спулер печати Windows не справляется с нагрузкой и зависает.

Базовым решением данной проблемы является создание дополнительных портов печати и объединении их в пул портов, это стандартная функция Windows, не требующая дополнительных компонентов.

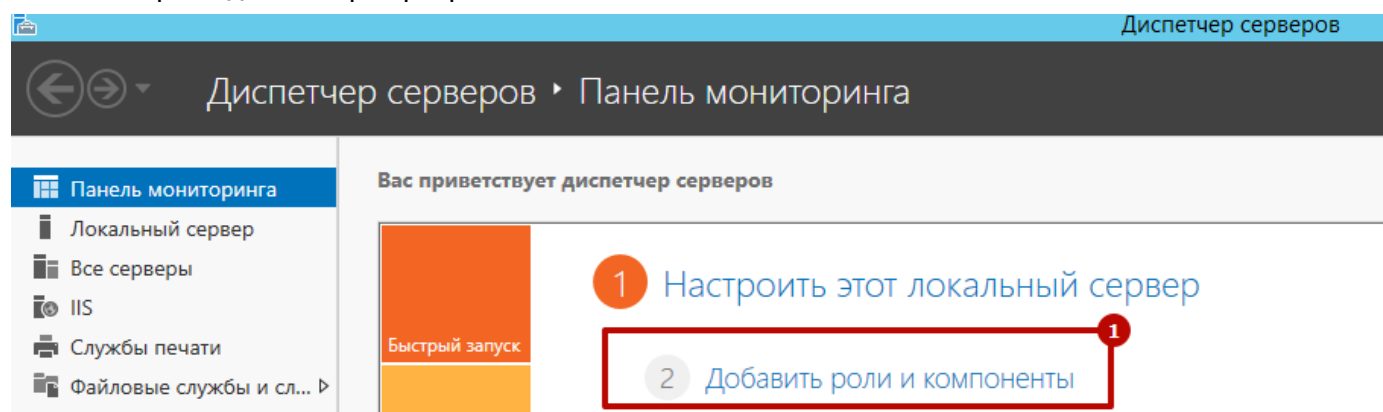
Так же проблему зависания заданий может решить обновление драйверов печати. Для каждого вендора печатных устройств рекомендуется использовать свой драйвер печати.

## 2. Установка роли сервера «Управление печатью»

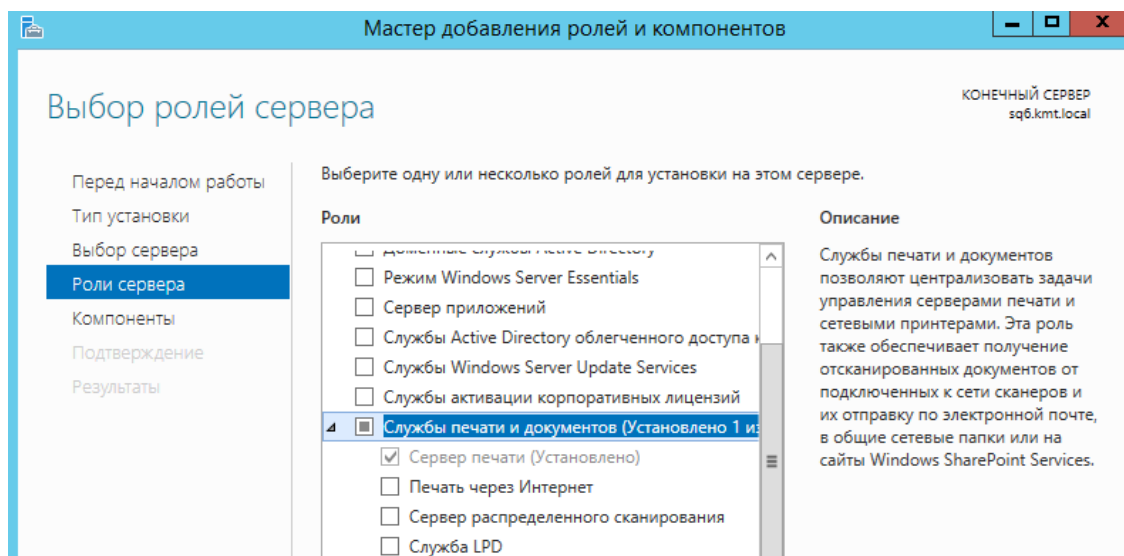
Настройки портов и принтеров удобно производить, используя роль сервера печати.

Если его нет, то необходимо установить:

- Открыть диспетчер серверов и нажать «Роли и компоненты»



- Несколько раз «Далее» и выбрать «Роли сервера» > Службы печати и документов, оставить только первый подпункт «Сервер печати»

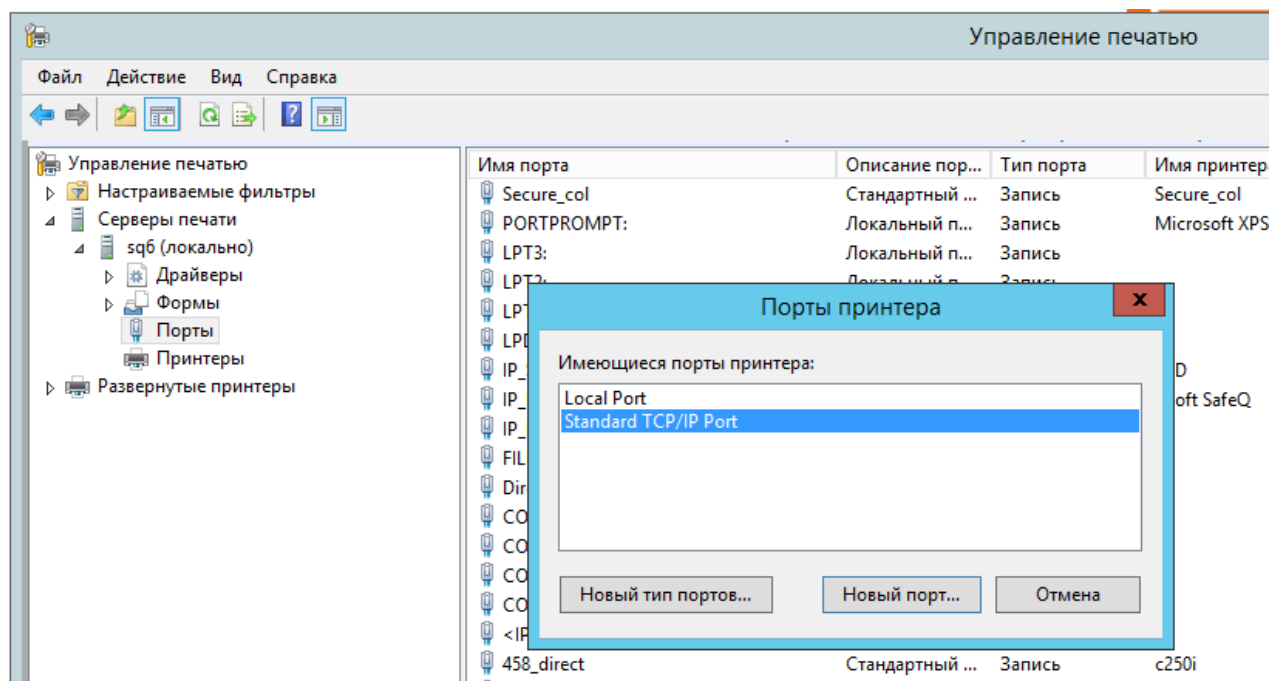


- Нажать далее, роль установится

### 3. Создание пула портов

Количество портов в пуле выбирается исходя из нагрузки на данную очередь печати, для компаний среднего размера (100–200 пользователей) хватит трех портов, для более крупных компаний можно сделать 4 или 5 портов.

- Открыть роль «Управление печатью», во вкладке порты нажать правой кнопкой «Добавить порт»



- Стандартный TCP/IP
- В графе IP указать на себя 127.0.0.1, если принтер установлен на одном сервере с SafeQ или адрес SafeQ сервера, имя произвольно

Мастер добавления стандартного порта TCP/IP принтера

**Добавить порт**  
К какому устройству вы хотите добавить порт?

Введите имя принтера, IP-адрес и имя порта для выбранного устройства.

Имя принтера или IP-адрес:

Имя порта:

< Назад    Далее >    Отмена

- Создание порта занимает некоторое время
- Далее нажать «Особое» > «Параметры»
- Протокол «LPR»
- Имя очереди «secure»

Настройка стандартного монитора порта TCP/IP

Параметры порта

Имя порта:

Имя принтера или IP-адрес:

Протокол

Raw     LPR

Параметры RAW

Номер порта:

Параметры LPR

Имя очереди:

Разрешен подсчет байтов в LPR

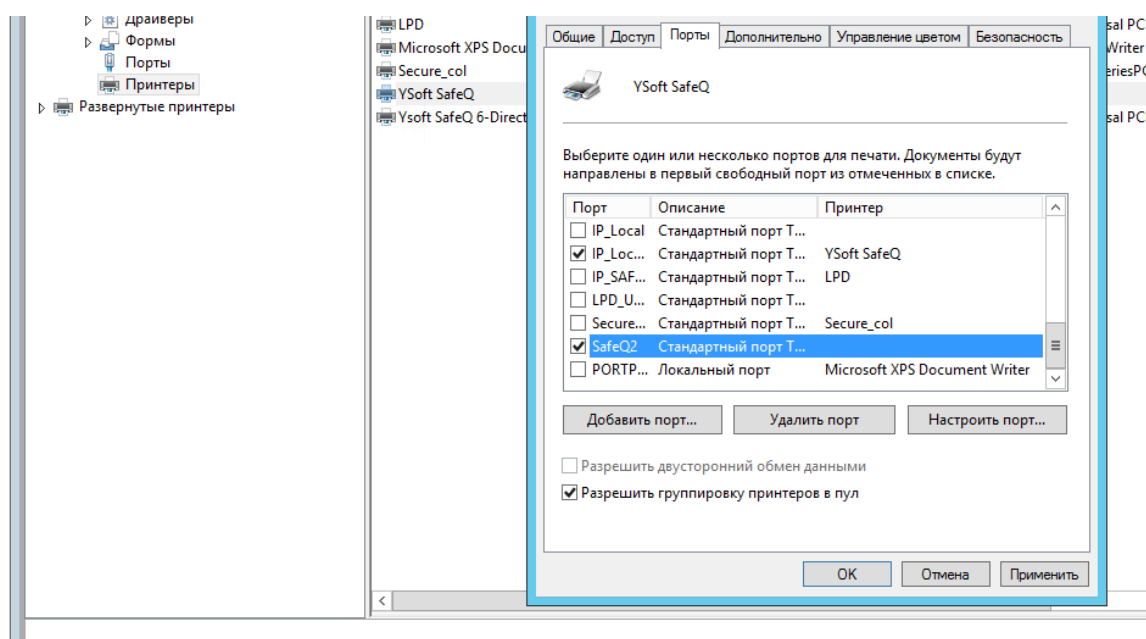
Состояние SNMP разрешено

Имя сообщества:

Индекс устройства SNMP:

OK    Отмена

- Готово, порт создан, подобным образом создается необходимое количество портов печати.
- Во вкладке «Принтеры» открыть свойства принтера, вкладку «Порты», нажать галочку «Разрешить группировку принтеров в пул», выделить галочками созданные порты, нажать «Применить». Может потребоваться отключить шару принтера «Доступ» во время добавления новых портов.

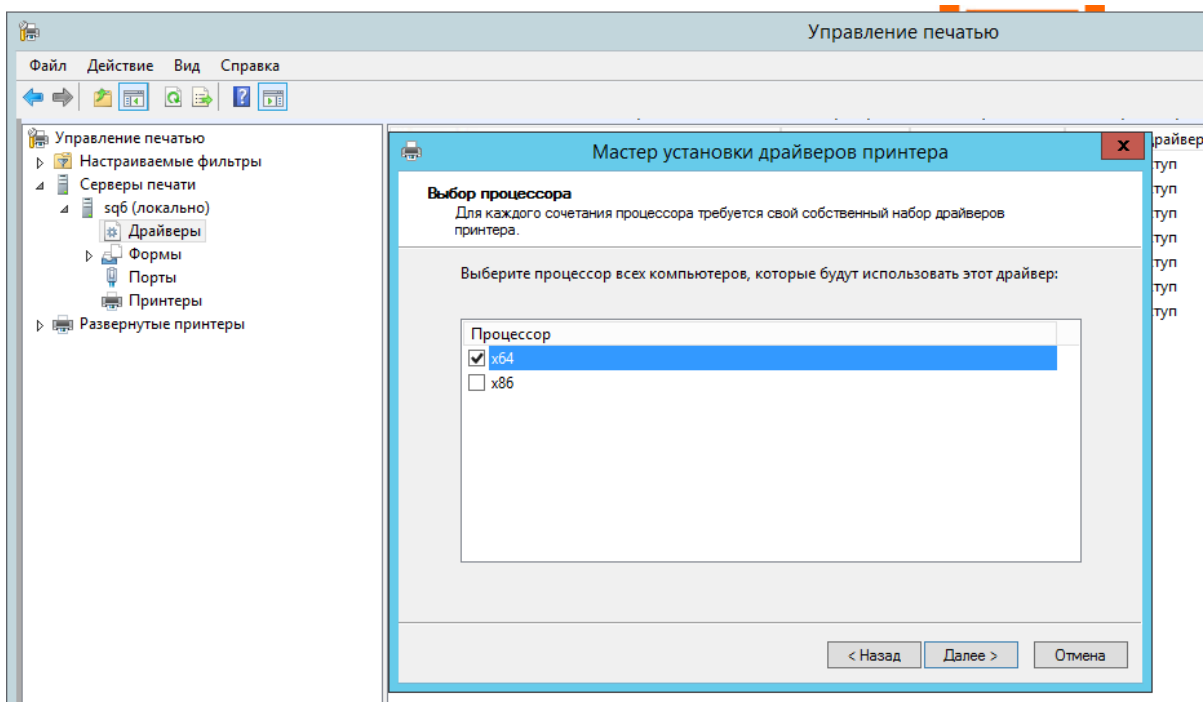


## 4. Обновление драйвера

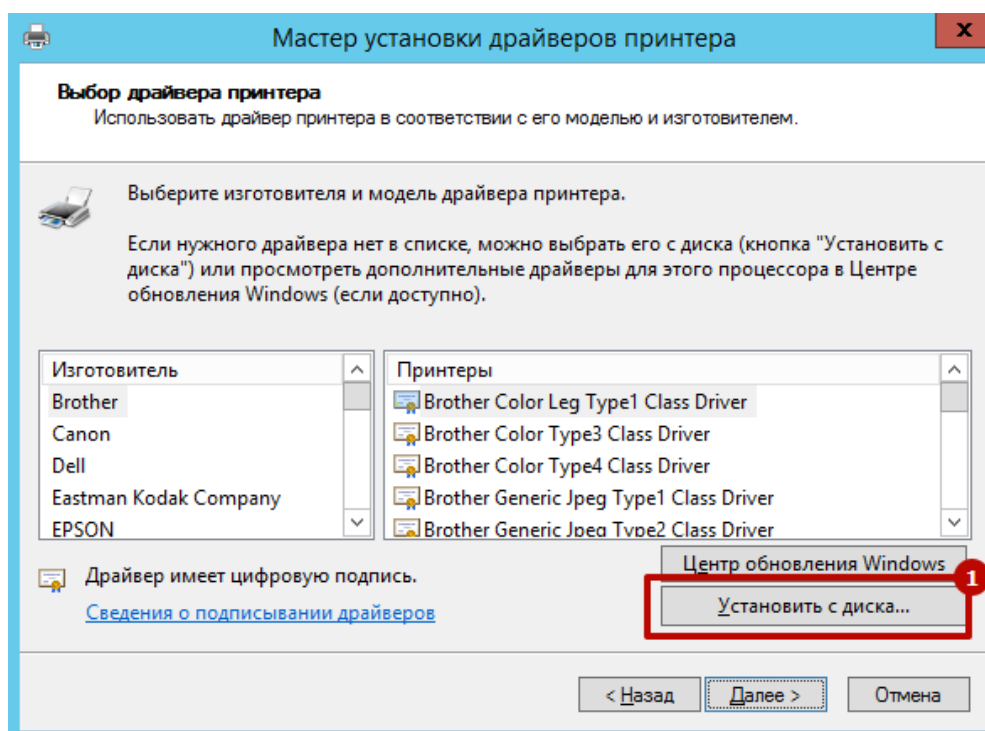
Для обычной офисной печати рекомендуется использовать драйвера PCL6, они обеспечивают самую быструю обработку документов.

Скачать последние версии драйверов для Konica Minolta можно [здесь](#).

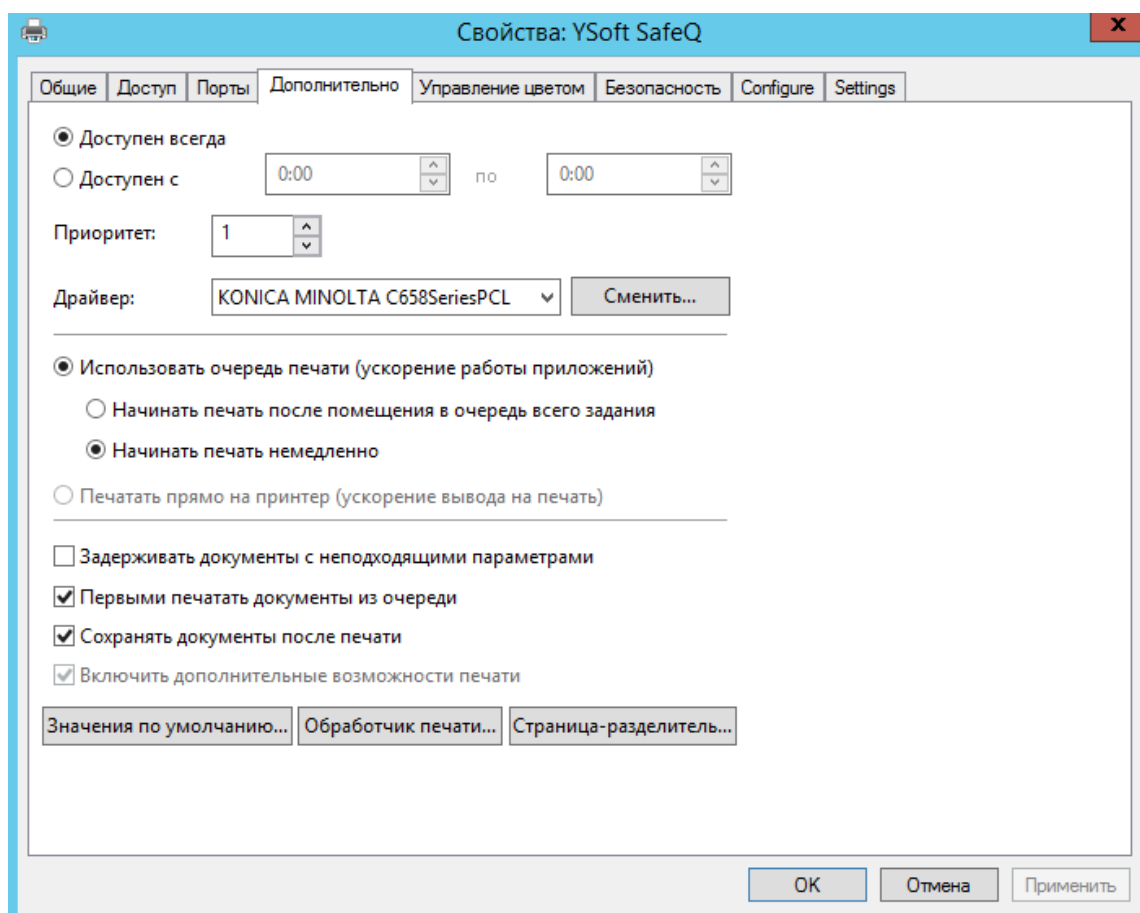
- Распаковать скачанный драйвер
- Зайти в «Драйверы», «Добавить драйвер», выбрать разрядность



- «Установить с диска»



- Выбрать .inf файл скачанного драйвера
- Установить
- В свойствах принтера изменить драйвер (может потребоваться убрать шару)



- Для драйверов Konica Minolta рекомендуется отключать пункт «Auto» во вкладке «Configure» > «Obtain settings»

